



*Buharlı Temizleyici
Kullanma kılavuzu*

K 7800 Y



Lütfen önce bu kılavuzu okuyun!

Değerli Müşterimiz,

Arçelik ürününü tercih ettiğiniz için teşekkür ederiz. Yüksek kalite ve teknoloji ile üretilmiş olan ürününüzün size en iyi verimi sunmasını istiyoruz. Bunun için, bu kılavuzun tamamını ve verilen diğer belgeleri ürünü kullanmadan önce dikkatle okuyun ve bir başvuru kaynağı olarak saklayın. Ürünü başka birisine vererseniz, kullanma kılavuzunu da birlikte verin. Kullanma kılavuzunda belirtilen tüm bilgi ve uyarıları dikkate alarak talimatlara uyun.

Sembollerin anlamları

Bu kullanma kılavuzunun çeşitli kısımlarında aşağıdaki semboller kullanılmıştır:

	Cihazın kullanımıyla ilgili önemli bilgiler ve faydalı tavsiyeler.
	Can ve mal güvenliğiyle ilgili tehlikeli durumlar konusunda uyarılar.
	Elektrik çarpması uyarısı.
	Sıcak yüzeylerle ilgili uyarı.
	Sıcak buharla ilgili uyarı.

Bu ürün çevreye saygılı modern tesislerde) doğaya zarar vermeden üretilmiştir.

AEEE Yönetmeliğine Uygundur.

CE

PCB içermez.

İÇİNDEKİLER

1 Önemli güvenlik ve çevre talimatları 4-5

- 1.1 Genel güvenlik 4
- 1.2 AEEE yönetmeliğine uyum ve atık ürünün elden çıkarılması 5
- 1.3 Ambalaj bilgisi 5

2 Buharlı temizleyiciniz 6

- 2.1 Genel bakış 6
- 2.1.1 Kontroller ve parçalar 6
- 2.1.2 Teknik veriler 6

3 Kullanım 7

- 3.1 Kullanım amacı 7
- 3.2 Su doldurma ve Çalıştırma 7
- 3.3 Aksesuarlar 7
- 3.3.1 Uzatma boruları 7
- 3.3.2 Buhar tabancası 7
- 3.3.3 Buhar ayarı 8
- 3.3.4 Zemin aksesuarı ve mikrofiber 8
- 3.3.5 Döşeme aksesuarı üçgen fırça 8
- 3.3.6 Pencere aksesuarı 8
- 3.3.7 Sıvı sabun 9

4 Temizlik ve bakım 9

- 4.1 Temizlik 9
- 4.1.1 Su kazanının temizlenmesi 9
- 4.1.2 Kireç çözme 9
- 4.1.3 Mikrofiber havlu 9
- 4.2 Saklama 9

5 Tüketici hizmetleri 10

1 Önemli güvenlik ve çevre talimatları

Bu bölümde, yaralanma ya da maddi hasar tehlikelerini önlemeye yardımcı olacak güvenlik talimatları yer almaktadır.

Bu talimatlara uyulmaması halinde her türlü garanti geçersiz hale gelir.

1.1 Genel güvenlik

- Bu cihaz, uluslararası güvenlik standartlarına uygundur.
- Cihaz, fiziksel, algısal ve zihinsel yetenekleri azalmış veya tecrübe ve bilgi eksikliği olan kişiler tarafından gözetim altında veya cihazın güvenli bir şekilde kullanımına ve karşılaşılan ilgili tehlikelerin anlaşılmasına dair talimat verilirse kullanılabilir. Çocuklar cihazla oynamamalıdır. Temizlik ve kullanıcı bakım işlemleri, başlarında bir büyük olmadığı sürece çocuklar tarafından yapılmamalıdır.
- Cihazı elektrik fişine bağlıyken gözetimsiz bırakmayın.
- Kullanım esnasında dolum deliğini açmayın.
- Cihaz su damlatıyor ise, sızıntı veya gözle görülür hatalar varsa, kullanmayın.
- Cihaz kullanımda iken veya soğumaya bırakıldığında, çocukları cihazdan ve elektrik kablosundan uzak tutun.
- Elektrik kablosu veya cihaz hasarlıysa kullanmayın. Yetkili servise başvurun.
- Şebeke güç kaynağınız cihazın tip etiketinde belirtilen bilgilere uygun olmalıdır.
- Cihazı kullanacağınız şebeke en az 16 A'lık bir sigorta ile emniyete alınmış olmalıdır.
- Cihazı topraklı prizde kullanın.
- Cihazı uzatma kablosuyla kullanmayın.
- Elektrik kablosunun hasar görmesini önlemek için sıkışmasını, kıvrılmasını veya keskin kenarlara sürtünmesini engelleyin.
- Cihaz elektriğe bağlıyken elleriniz nemli veya ıslaksa, cihazın fişine dokunmayın.
- Cihazın fişini prizden çıkartırken kablosundan çekmeyin.
- Cihazı yağış, nem ve ısı kaynaklarından koruyun.
- Cihazın buhar tankına su dışında hiçbir kimyasal, deterjan, parfüm veya başka bir likit doldurmayın.

1 Önemli güvenlik ve çevre talimatları

- Cihazı patlayıcı veya yanıcı ortamların ve maddelerin bulunduğu yerde veya yakınında kullanmayın.
- Temizlik ve bakım öncesi cihazın fişini prizden çekin.
- Cihazı veya elektrik kablosunu temizlemek için suya daldırmayın.
- Cihazı parçalarına ayırmayın.
- Sadece orijinal parçaları veya üretici tarafından tavsiye edilen parçaları kullanın.
- Dolum kapağını, kullanım sırasında açmayın.
- Su doldurmadan önce “Su doldurma ve Çalıştırma” bölümündeki talimatları okuyup, doldurma işlemini talimatlara uygun olarak yapın.
- Buharı, fırınların iç kısımları gibi elektrikli bileşenler içeren parçalara tutmayın.
- Ambalaj malzemelerini saklıyorsanız çocukların ulaşamayacağı bir yerde muhafaza edin.

1.2 AEEE yönetmeliğine uyum ve atık ürünün elden çıkarılması



Bu ürün, T.C. Çevre ve Şehircilik Bakanlığı tarafından yayımlanan “Atık Elektrikli ve Elektronik Eşyaların Kontrolü Yönetmeliği”nde belirtilen zararlı ve yasaklı maddeleri içermez. AEEE Yönetmeliğine uygundur. Bu ürün, geri dönüşümlü ve tekrar kullanılabilir nitelikteki yüksek kaliteli parça ve malzemelerden üretilmiştir. Bu nedenle, ürünü, hizmet ömrünün sonunda evsel veya diğer atıklarla birlikte atmayın. Elektrikli ve elektronik cihazların geri dönüşümü için bir toplama noktasına götürün. Bu toplama noktalarını bölgenizdeki yerel yönetime sorun. Kullanılmış ürünleri geri kazanıma vererek çevrenin ve doğal kaynakların korunmasına yardımcı olun.

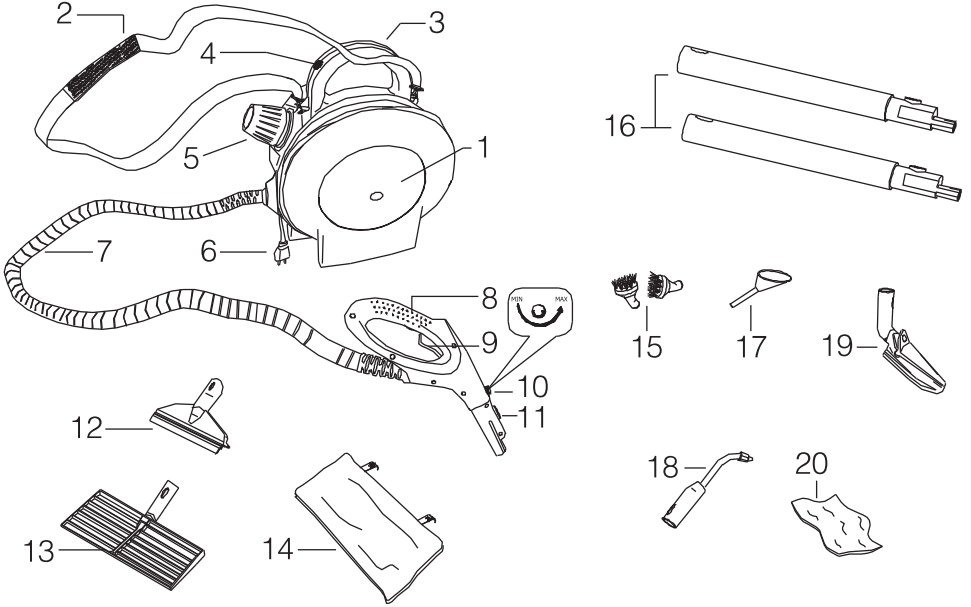
1.3 Ürünün ambalajı



Ürününüzde kullanılan ambalajlar geri dönüşümü mümkün ambalajlardır. Ürününüzün ambalajlarının çevresel açıdan geri dönüşüm sürecine katılmasını sağlamanız için yerel resmi makamların kurallarına uygun olarak ambalajların ayrı atılmasını sağlayınız.

2 Buharlı temizleyiciniz

2.1 Genel bakış



2.1.1 Kontroller ve parçalar

- 1- Gövde
- 2- Omuz askısı
- 3- Taşıma sapı
- 4- Açma/kapama lambası
- 5- Emniyet valf kapağı
- 6- Fiş
- 7- Buhar hortumu
- 8- Buhar tabancası
- 9- Buhar tetiği
- 10- Buhar ayarı
- 11- Aksesuar kilitleme düğmesi
- 12- Cam silme aksesuarı
- 13- Yer silme aksesuarı
- 14- Mikrofiber havlu (2 Adet)
- 15- Fırça (2 adet)
- 16- Uzatma boruları
- 17- Su doldurma hunisi
- 18- Uzun püskürtücü
- 19- Üçgen fırça
- 20- Üçgen fırça mikrofiber havlusu

Ürününüz üzerinde bulunan işaretlemelerde veya ürünle birlikte verilen diğer basılı dökümanlarda beyan edilen değerler, ilgili standartlara göre laboratuvar ortamında elde edilen değerlerdir. Bu değerler, ürünün kullanım ve ortam şartlarına göre değişebilir.

2.1.2 Teknik veriler

CE Bu ürün, 2004/108/EC, 2006/95/EC, 2009/125/EC ve 2011/65/EU Avrupa direktiflerine uygundur.

Güç : 1800 W

Besleme gerilimi : 220-240 V~, 50/60Hz

Teknik ve tasarım değişiklikleri yapma hakkı saklıdır.

3 Kullanım

3.1 Kullanım amacı

Bu cihaz ev tipi kullanım için tasarlanmıştır. Cihaz sanayi tipi kullanım için uygun değildir.

3.2 Su doldurma ve çalıştırma

Omuz askısı

Cihazı kullanmadan önce cihazla birlikte verilen omuz askısının kancalarını cihaz üzerindeki bağlantı noktalarına (4) takın.

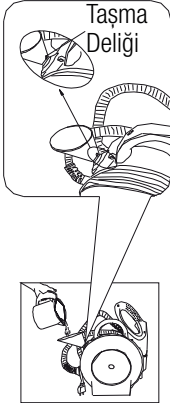


Temizlik esnasında cihazın omzunuza asılı olması size hareket kabiliyeti sağlar.



UYARI: Başlangıçta cihazdan sıcak su çıkabilir.

1. Cihazın emniyet valf kapağını yavaşça çevirerek açın.
2. Cihaz ile birlikte verilen huniyi, burada bulunan su doldurma borusuna tamamen oturtun ve su doldurun.



UYARI: Maksimum su kapasitesine erişildiğinde, huninin yan bölümünde bulunan taşırma deliğinden su gelir. Su doldurmayı bırakın. İçinde kalan su depoya dolar.

3. Emniyet valf kapağını tekrar çevirirerek yerine takın ve iyice kapandığından emin olun.



UYARI: Kullanım esnasında, cihaz sıcak iken buhar tankının içerisinde basınç bulunur. Emniyet valfini açmayın, buhar çıkabilir.



Kullanım esnasında tekrar su ilave etmek için cihazın fişini prizden çekin ve buhar tetik düğmesine basarak içerisinde bulunan buharın tamamını boşaltın.



İlk kullanımda buhar tetik düğmesine basıldığında az miktarda sulu buhar çıkabilir. Bu durum normaldir.

4. Cihazın fişini prize takın.

- Buhar tankı ısınmaya başlar ve kırmızı gösterge ışığı yanar.
- Yaklaşık 7-8 dakika içerisinde kullanıma hazır hale gelir ve gösterge ışığı yeşil yanar.



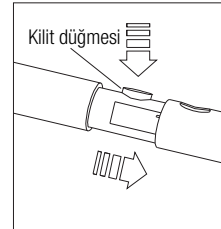
İlk kullanımda buhar tetik düğmesine basıldığında az miktarda sulu buhar çıkabilir. Bu durum normaldir.

3.3 Aksesuarlar

Aksesuar takma/çıkarma işleminden önce cihazın fişini prizden çekin ve soğuduğundan emin olun.

3.3.1 Kilitleme sistemi

Bütün aksesuarlar birbirine bir kilitleme sistemi ile bağlıdır. Çıkarmak için kilitleme düğmesine basarak çekin.



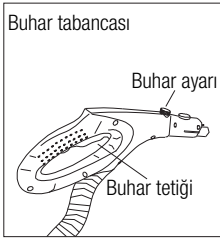
3 Kullanım

3.3.3 Uzatma boruları

Daha uzak yerlere ulaşabilmek uzatma boruları (12) kullanılabilir.

3.3.2 Buhar tabancası

Tüm aksesuarlar buhar tabancası ile çalışır. Buhar tabancasını uzatma borusu veya doğrudan aksesuara takın. Cihaz kullanıma hazır durumdayken buhar tetiğine basıldığında buhar verir, bırakıldığında buhar durur.



UYARI: Uzun kullanımlarda buhar tabancası ısınabilir. Bu durum normaldir.

3.3.4 Buhar ayarı

İhtiyacınız doğrultusunda buhar tabancası üzerinde bulunan kırmızı buhar ayar düğmesi ile çıkış gücünü ayarlayın.



Cam silme veya zemin aksesuarını kullanırken daha az buharı ihtiyacınız olacaktır. Buhar ayar düğmesi ile buhar çıkışını ayarlayabilirsiniz.

3.3.5 Zemin aksesuarı ve mikrofiber havlu

Zemin aksesuarı ve üçgen fırça ile birlikte kullanılmak üzere mikrofiber havlu mevcuttur.



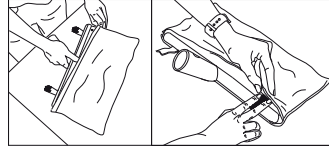
Havluyu ilk kullanımdan önce ılık su ile yıkayın ve kurutun.

Zemin aksesuarı fayans ve kalın muşamba zemin alanlarının temizliği için kullanılır. Zemin aksesuarı, mikrofiber havlu ile veya havlusuz kullanılabilir.



Mikrofiber havluları yetkili servisten temin edebilirsiniz.

Havluyu aksesuarın üzerine geçirip kullanabilirsiniz.

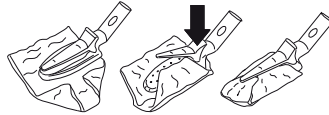


UYARI: Zemin temizliğinde sabun kullanmayın.

3.3.6 Döşeme aksesuarı üçgen fırça

Bu aksesuarı özellikle kanepeler, koltuk üstleri ve zemin aksesuarının erişemediği köşeler için kullanabilirsiniz.

1. Üçgen fırçanın üzerinde bulunan mandala basın.
2. Fırçanın altından alarak yerleştirdiğiniz havlunun üste kalan kısımlarını mandalın altına doğru yerleştirin.
3. Mandalı kapatın.



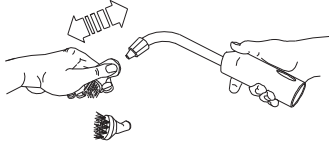
3 Kullanım

3.3.7 Uzun püskürtücü ve fırçalar

Bu aksesuar sert zeminlerde, lavaboda, banyoda, fırın içlerinde, otomobillerde ve derzlerin temizliği için uygundur.

Püskürtücü sıcak buharı büyük bir basınç ile temizlenecek noktaya gönderir. Fırçalar ile kir çözülebilir. Daha sonra kuru bir bez veya akan su ile temizlik tamamlanır.

Temizlik için fırça kullanacağınız zaman, adaptör yerine püskürtücü veya uzun püskürtücüyü kullanabilirsiniz.



Fırçalar sıcak buhar ve temizlik sırasında sürtünmenin etkisiyle deforme olup, kullanılamaz hale gelebilir. Yenisini yetkili servislerden temin edebilirsiniz.

3.3.6 Pencere aksesuarı

Bu aksesuar pencerelerin, aynaların, fayansların seramik, mermer ve diğer gözenekli olmayan düz yüzeylerin temizlenmesi için idealdir.

Aksesuarı, lastik kısmı cama dokunacak şekilde kullanın.



UYARI: Soğuk cam yüzeyler, aniden aşırı sıcaklık uygulanması durumunda kırılabilir. Buhar fazla geldiğinde, buhar ayarından kısın.

3.3.7 Sıvı sabun kullanımı

Daha zor kirlerin temizliği için sabun veya deterjan kullanılabilir.

1. Temzilemek istediğiniz bölgeye sıvı sabun damlatın.
2. Püskürtücü veya fırçayı kullanarak kirleri kabartın.
3. Sonrasında kuru bir bez ile alın veya su ile akıtın.



UYARI: Halı ve kumaş zeminler için sabun veya deterjan kullanmayın.



UYARI: Sadece gerektiğinde ve çok az miktarda kullanın.

Buharlı temizleme cihazı hakkında bilmeniz gerekenler

- Cihazın süpürge gibi bir çekme özelliği yoktur.
- Cihaz yüksek ısıdaki buharla hijyenik temizlik sağlar.

4 Temizlik ve bakım

4.1 Temizlik



UYARI: Cihazı temizlemek için benzin, solvent, aşındırıcı temizleyiciler, metal nesnelere veya sert fırçalar kullanmayın.

1. Cihazı kapatın ve fişini prizden çekin.
2. Cihazın tamamen soğumasını bekleyin.

4.1.1 Su kazanının temizlenmesi

1. Su kazanına temiz su doldurup çalkalayın.
2. Ters çevirip suyu boşaltın.

4.1.2 Kireç çözme

1. Cihazı kapatın, fişini prizden çekin ve soğumasını bekleyin.
2. Kazandaki suyu boşaltın.
3. Su ısıtıcıları için üretilmiş kireç çözücü talimatlarını uyararak kireç çözme işlemini gerçekleştirin.

4.1.3 Mikrofiber havlu

- Havluyu yıkarken yumuşatıcı veya çamaşır suyu gibi maddeler kullanmayın.
- Çamaşır makinesinde tüy veya elyafli kumaşlarla birlikte kullanmayın.
- Havlunun her temizlik sonrası yıkanması, mikrofiberleri koruyarak ömrünü uzatacaktır.
- Kullanım esnasında gevşeyen iplikler olursa çekerek koparmayın. Makas ile kesin.

4.2 Saklama

- Cihazı uzun süre kullanmayı düşünmüyorsanız, dikkatli bir şekilde saklayın.
- Cihaz fişinin çekildiğinden, cihazın soğuduğundan ve tamamen kuru olduğundan emin olun.
- Cihazı, çocukların ulaşamayacağı bir yerde muhafaza edin.

5 Sorun giderme

İlk kullanımda aşırı su veriyor.

- Hortum ve aksesuarlarda yoğunlaşmış suyu atıyor olabilir. >>> *Buhar vermeye devam edin, buhar normale dönecektir.*
- Fazla su doldurulmuş olabilir. >>> *Buhar tetiğine basarak bir kovaya fazla suyu boşaltın. Sonraki kullanımlarda huniyi tam yerine oturtun.*
- Aksesuar takmamış olabilir. >>> *Uygun aksesuaru kullanın.*

Emniyet valfinden buhar kaçırıyor.

- Emniyet valf contası yırtık olabilir. >>> *Yedek emniyet valf contasını takın.*
- Emniyet valfi tam kapatılmamıştır. >>> *Cihazı fişten çekin ve soğuduktan sonra emniyet valfini tam kapatıp tekrar deneyin.*
- Termostat bozuk olabilir. >>> *Yetkili servise başvurun.*

Cihaz fişe takıldığında herhangi bir lamba yanmıyor.

- Termik sigorta atmış olabilir. >>> *Yetkili servise başvurun.*
- Cihaz fişe takıldığında sigorta atıyor.
- Aynı hat üzerinde başka ürünler çalışıyor olabilir. >>> *Diğer cihazları fişten çekin.*
- Cihazda kısa devre olabilir. >>> *Yetkili servise başvurun.*
- Cihaz gövdesinden buhar veya su kaçağı varsa.
- Cihazda fazla su doldurulmuş veya doldurma sırasında su taşırılmış olabilir. >>> *Cihazı fişten çekin fazla suyun akması için bekleyin.*
- Bağlantılarda sorun olabilir. >>> *Yetkili servise başvurun.*

Yetersiz buhar veriyorsa.

- Buhar ayar musluğu kısık ayarında olabilir. >>> *Buhar ayar musluğunu açın.*
- Tetik valf veya buhar ayar musluğu arızalı olabilir. >>> *Yetkili servise başvurun.*
- Aksesuar, fırçalarda deformasyon
- Kötü ve zor şartlarda kullanımdan kaynaklıdır. >>> *Aksesuar ve fırçalar sarf malzemesidir Yenilerinin temini için yetkili servise başvurun.*

Cihaz çalışmıyor veya ısıtmıyorsa

- Cihazın fişi doğru takılmamış olabilir. >>> *Cihazın fişini ve elektrik bağlantısını kontrol edin.*
- Kazan ısıtıcı arızalı olabilir. >>> *Yetkili servise başvurun.*

5 Tüketici hizmetleri

Değerli Müşterimiz,

Arçelik Çağrı Merkezi haftanın 7 günü 24 saat hizmet vermektedir.

Sabit veya cep telefonlarımızdan alan kodu tuşlamada çağrı merkezi numaramızı arayarak ürününüz ile ilgili arzu ettiğiniz hizmeti talep edebilirsiniz.

Çağrı merkezimiz ile yaptığınız görüşmeler iletişim hizmeti aldığınız operatör firma tarafından sizin için tanımlanan tarifeyle göre ücretlendirilir.

Çağrı Merkezimize ayrıca www.arcelik.com.tr adresindeki "Tüketici Hizmetleri" bölümünde bulunan formu doldurarak veya 0 216 423 23 53 nolu telefona faks çekerek de ulaşabilirsiniz.

Yazılı başvurular için adresimiz:

Arçelik Çağrı Merkezi, Arçelik A.Ş. Ankara Asfaltı Yanı, 34950 Tuzla/İSTANBUL

Arçelik Çağrı Merkezi 444 0 888

(Sabit telefonlardan veya cep telefonlarından alan kodu çevirmeden)

**Diğer Numara:
0216 585 8 888**

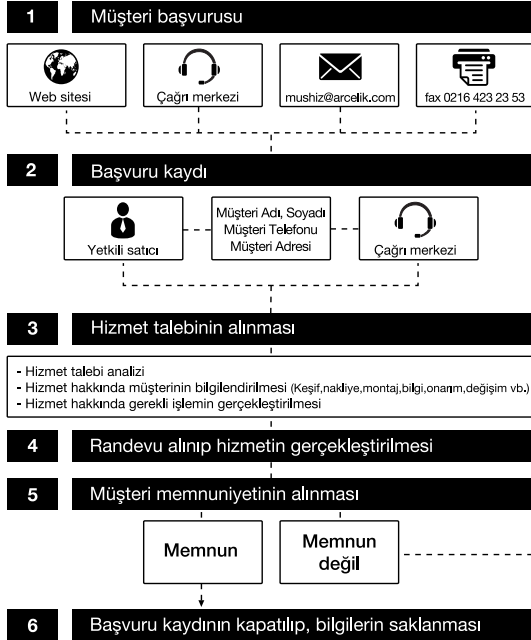
Aşağıdaki önerilere uymanızı rica ederiz.

1. Ürününüzü aldığınızda Garanti belgesini Yetkili Satıcınıza onaylatırınız.
2. Ürününüzü kullanma kılavuzu esaslarına göre kullanınız.
3. Ürününüz ile ilgili hizmet talebiniz olduğunda yukarıdaki telefon numaralarından Çağrı Merkezimize başvurunuz.
4. Hizmet için gelen teknisyene "teknisyen kimlik kartı"nı sorunuz.
5. İşiniz bittiğinde servis teknisyeninden "Hizmet Fişi" istemeyi unutmayınız. alacağınız "Hizmet Fişi" , ilerde ürününüzde meydana gelebilecek herhangi bir sorunda size yarar sağlayacaktır.
6. Ürünün kullanım ömrü: 10 yıldır. (Ürünün fonksiyonunu yerine getirebilmesi için gerekli yedek parça bulundurma süresi).

Müşteri Memnuniyeti Politikası

Arçelik A.Ş. olarak, hizmet verdiğimiz markamızın müşteri istek ve önerilerinin müşteri profili ayrıntı yapılmaksızın her kайдan (çağrı merkezi, e-posta, www.arcelik.com.tr, faks, mektup, sosyal medya, bayi) rahatlıkla iletilebildiği, izlenebilir, raporlanabilir, şeffaf ve güvenli tek bir bilgi havuzunda toplandığı, bu kayıtların yasal düzenlemelere uygun, objektif, adil ve gizlilik içinde ele alındığı, değerlendirildiği ve süreçlerin sürekli kontrol edilerek iyileştirildiği, mükemmel müşteri deneyimini yaşatmayı ana ilke olarak kabul etmiş müşteri odaklı bir yaklaşımı benimsemekteyiz. Yaklaşımımıza paralel olarak tüm süreçler yönetim sistemi ile entegre edilerek, birbirini kontrol eden bir yapı geliştirilmiş olup, yönetim hedefleri de bu sistem üzerinden beslenmektedir.

Hizmet talebinin değerlendirilmesi







**Garanti ile ilgili olarak
müşterinin dikkat etmesi
gereken hususlar**

*Kullanım Hataları ve Garanti ile İlgili Dikkat Edilmesi Gereken Diğer Hususlar;
Aşağıda belirtilen sorunların giderilmesi ücret karşılığında yapılır. Bu durumlar için garanti şartları uygulanmaz;*

- 1) Kullanım hatalarından kaynaklanan hasar ve arızalar,*
 - 2) Malın tüketiciye tesliminden sonraki yükleme, boşaltma, taşıma vb. sırasında oluşan hasar ve arızalar,*
 - 3) Malın kullanıldığı yerin elektrik, su, doğalgaz, telefon vb. şebekesi ve/veya altyapısı kaynaklı meydana gelen hasar ve arızalar,*
 - 4) Doğa olayları ve yangın, su baskını vb. kaynaklı meydana gelen arızalar ve hasarlar,*
 - 5) Malın tanıtma ve kullanma kılavuzlarında yer alan hususlara aykırı kullanılmasından kaynaklanan hasar ve arızalar,*
 - 6) Malın, 6502 sayılı Tüketicinin Korunması Hakkındaki Kanunda tarif edilen şekli ile ticari veya mesleki amaçlarla kullanımı durumunda ortaya çıkan hasar ve arızalar.*
- Mala yetkisiz kişiler tarafından bakım, onarım veya başka bir nedenle müdahale edilmesi durumunda mala verilmiş garanti sona erecektir.*

Arızalarda kullanım hatasının bulunup bulunmadığının, yetkili servis istasyonları, yetkili servis istasyonunun mevcut olmaması halinde sırasıyla; malın satıcısı, ithalatçısı veya üreticisinden birisi tarafından, ilgili mevzuatla belirlenmiş ve o mala ilişkin azami tamir süresi içerisinde düzenlenen raporla belirlenmesi ve bu raporun bir nüshasının tüketiciye verilmesi zorunludur.

Garanti uygulaması sırasında değiştirilen malın garanti süresi, satın alınan malın kalan garanti süresi ile sınırlıdır.

Tüketiciler şikayet ve itirazları konusundaki başvurularını, ilgili mevzuatlarla belirlenmiş yetki sınırlarını gözeterek, Tüketici Mahkemelerine ve Tüketici Hakem Heyetlerine yapabilir.

İmalatçı /İthalatçı: ARÇELİK A.Ş.
Menşei: Türkiye

Çağrı Merkezi
444 0 888

Diğer Numara
0216 585 8 888

Arçelik A.Ş. Karaağaç Cad. No: 2-6
34445, Sütüce / İSTANBUL
Tel..:(0-216) 585 85 85 Fax: (0-216) 423 23 53

GARANTİ ŞARTLARI

- 1) Garanti süresi, malın teslim tarihinden itibaren başlar ve 2 yıldır.
- 2) Malın tanıtma ve kullanma kılavuzunda gösterildiği şekilde kullanılması ve Arçelik A.Ş.'nin yetkili kıldığı servis çalışanları dışındaki şahıslar tarafından bakım, onarım veya başka bir nedenle müdahale edilmemiş olması şartıyla, malın bütün parçaları dahil olmak üzere tamamını; malzeme, işçilik ve üretim hatalarına karşı malın teslim tarihinden itibaren yukarıda belirtilen süre kadar garanti eder.
- 3) Malın ayıplı olduğunun anlaşılması durumunda tüketici, 6502 sayılı Tüketicinin Korunması Hakkında Kanununun 11 inci maddesinde yer alan;
- a- Sözleşmeden dönme,
b- Satış bedelinden indirim isteme,
c- Ücretsiz onarılmasını isteme,
ç- Satılanın ayıpsız bir misli ile değiştirilmesini isteme, haklarından birini kullanabilir.
- 4) Tüketicinin bu haklardan ücretsiz onarım hakkını seçmesi durumunda satıcı; işçilik masrafı, değiştirilen parça bedeli ya da başka herhangi bir ad altında hiçbir ücret talep etmeksizin malın onarımını yapmak veya yaptırmakla yükümlüdür. Tüketicisi ücretsiz onarım hakkını üretici veya ithalatçıya karşı da kullanabilir. Satıcı, üretici ve ithalatçı tüketicinin bu hakkını kullanmasından müstesilsilen sorumludur.
- 5) Tüketicinin, ücretsiz onarım hakkını kullanması halinde malın;
- Garanti süresi içinde tekrar arızalanması,
-Tamiri için gereken azami sürenin aşılması,
-Tamirinin mümkün olmadığının, yetkili servis istasyonu, satıcı, üretici yada ithalatçı tarafından bir raporla belirlenmesi durumlarında;
- tüketicisi malın bedel iadesini, ayıp oranında bedel indirimini veya imkân varsa malın ayıpsız misli ile değiştirilmesini satıcıdan talep edebilir.
- Satıcı, tüketicinin talebini reddedemez. Bu talebin yerine getirilmemesi durumunda satıcı, üretici ile ithalatçı müstesilsilen sorumludur.
- 6) Malın tamir süresi 20 iş gününü geçemez. Bu süre garanti süresi içinde mala ilişkin arızanın yetkili servis istasyonuna veya satıcısına bildirim tarihi, garanti süresi dışında ise malın yetkili servis istasyonuna teslim tarihinden itibaren başlar. Malın arızasının 10 iş günü içerisinde giderilmemesi halinde, üretici veya ithalatçı; malın tamiri tamamlanıncaya kadar, benzer özelliklere sahip başka bir malı tüketicinin kullanımına tahsis etmek zorundadır. Malın garanti süresi içerisinde arızalanması durumunda, tamirde geçen süre garanti süresine eklenebilir.
- 7) Malın kullanma kılavuzunda yer alan hususlara aykırı kullanılmasından kaynaklanan arızalar garanti kapsamı dışındadır.
- 8) Tüketicisi, garantiden doğan haklarının kullanılması ile ilgili olarak çıkabilecek uyuşmazlıklarda yerleşim yerinin bulunduğu veya tüketicisi işleminin yapıldığı yerdeki Tüketicisi Hakem Heyetine veya Tüketicisi mahkemesine başvurulabilir.
- 9) Satıcı tarafından bu Garanti Belgesinin verilmemesi durumunda, tüketicisi Gümrük ve Ticaret Bakanlığı Tüketicinin Korunması ve Piyasa Gözetimi Genel Müdürlüğüne başvurabilir.

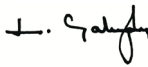
Üretici veya İthalatçı Firmanın:

Unvanı: Arçelik A.Ş.
Adresi: Arçelik A.Ş. Karaağaç Caddesi No:2-6, 34445,
Sütlüce / İSTANBUL
Telefonu: (0-216) 585 8 888
Faks: (0-216) 423 23 53
web adresi: www.arçelik.com.tr

Malın

Markası: Arçelik
Cinsi: Buharlı Temizleyici
Modeli: K 7800 Y
Seri No:
Garanti Süresi: 2 YIL
Azami Tamir Süresi: 20 İş günü

GENEL MÜDÜR



Arçelik A.Ş.

GENEL MÜDÜR YRD.



Satıcı Firmanın:

Unvanı:
Adresi:
Telefonu:
Faks:
e-posta:

Fatura Tarih ve Sayısı:
Teslim Tarihi ve Yeri:
Yetkilinin İmzası:
Firmanın Kaşesi:

Bu bölümlü, ürrünü aldığımız Yetkili Satıcı imzalayacak ve kaşeleyecektir.